

# Hållbarhetsåret 2019

Tillgänglighet och hållbarhet  
för dagens och morgondagens  
Strängnäsbor.

[sevab.com](http://sevab.com)

SEVAB Strängnäs Energi AB | Dammvägen 12A, Box 32, 645 21 Strängnäs  
Kundservice: 0152-460 50 | [kundservice@sevab.com](mailto:kundservice@sevab.com)



# Inledning

Vår hållbarhetsredovisning avser räkenskapsåret 2019 och följer lagkraven i årsredovisningslagens sjätte kapitel. Vi har hämtat inspiration från de riktlinjer som finns beskrivna i det internationella ramverket för hållbarhetsredovisningar, GRI (Global Reporting Initiatives). De nyckeltal som redovisas för personal, inköp och transporter i denna hållbarhetsredovisning avser vårt gemensamma driftbolag Eskilstuna Strängnäs Energi och Miljö AB (ESEM). Övriga nyckeltal gäller SEVAB Strängnäs Energi AB.



# Innehåll

## Hållbarhetsåret 2019

- 04 Organisation
- 05 Hållbarhet i verksamheten
- 07 Från globala mål till lokal hållbarhet
- 08 Våra intressenter
- 10 Grunden till vårt hållbarhetsfokus och utmaningar framåt
- 11 Så jobbar vi med risker
- 15 Miljömässig hållbarhet
- 16 Aktivt hållbarhetsarbete inom våra verksamheter
- 19 Miljömässiga nyckeltal
- 19 Social hållbarhet
- 20 God arbetsmiljö och stimulerande arbetsuppgifter
- 22 Jämställdhet och mångfald
- 23 Engagemang för en hållbar samhällsutveckling
- 25 Ekonomisk hållbarhet
- 27 Affärsetik och hållbara upphandlingar
- 27 Utmaningar 2020 och framåt

# Organisation

SEVAB Strängnäs Energi AB (SEVAB) och Eskilstuna Energi & Miljö AB (EEM) ägs av Strängnäs kommun respektive Eskilstuna Kommunföretag AB. Förutom sina egna varumärken äger SEVAB och EEM anläggningar och distributionsnät för el, fjärrvärme, fjärrkyla, ånga, vatten, avlopp, återvinning och stadsnät. SEVAB och EEM äger också ett gemensamt elhandelsbolag.

All personal på SEVAB och EEM arbetar under det gemensamma driftbolaget Eskilstuna Strängnäs Energi och Miljö AB (ESEM).

## Vision och affärsidé SEVAB

Med närhet till kunden utveckla, förvalta och sälja infrastruktur och fastighetsnära tjänster till boende och företagande i Strängnäs kommun och dess närområden. Med hög kunskap och god kvalitet skapar vi mervärde för kunden och förutsättningar för ett hållbart klimatsmart samhälle.

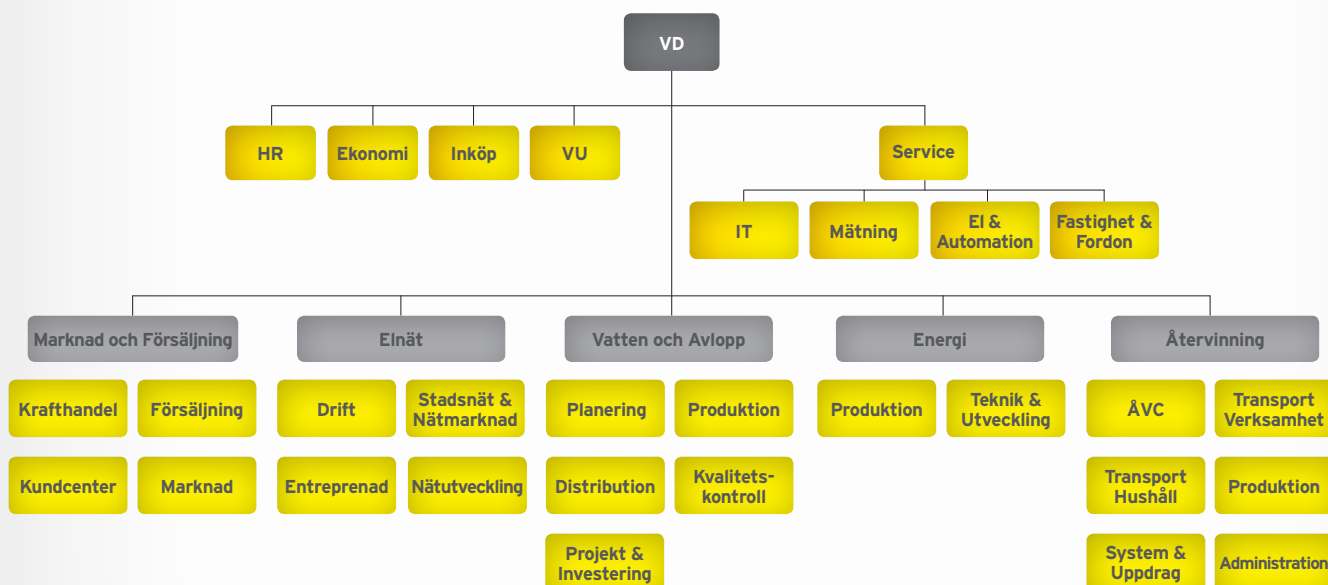
## Vision ESEM

Vi skapar hållbart värde i allt vi gör.

## Kärnvärden ESEM

NÄRA | MODIGA | SCHYSSTA | PÅLITLIGA

ESEMs fyra kärnvärden kompletterar varandra. Tillsammans bidrar de till att vi blir ett bättre företag för samhället, miljön, kunderna och oss som arbetar här. De beskriver ett önskat läge och hur vi vill att vår omvärld ska uppfatta oss.



# Hållbarhet i verksamheten

*SEVAB bedriver verksamhet inom fem affärsområden: Elnät, Vatten och Avlopp, Återvinning, Energi samt Marknad och Försäljning med stödfunktionerna Service och Stab.*

## Energi

Vi arbetar för att så många som möjligt i Strängnäs ska få tillgång till fjärrvärme, som är en av de mest hållbara uppvärmningsformerna. Idag värms en stor del av hushållen i tre av tätorterna i kommunen med fjärrvärme. Vi producerar fjärrvärme genom att effektivt och noga kontrollerat elda returträ och skogsråvaror i kraftvärmeverket. Andelen fossilfritt bränsle i kraftvärmeverket var 98 procent under 2019. Förutom värme produceras även ånga och el med förnybara bränslen.

## Vatten och avlopp

Vi förser Strängnäsborna med det dagliga vattenbehovet på ca 160 liter per person. Det betyder att vi årligen levererar cirka två miljoner kubikmeter dricksvatten till tiotusentals vattenkranar och avleder cirka 3,7 miljoner kubikmeter spillvatten till våra två reningsverk. Vi underhåller, reparerar och bygger ut det 73 mil långa dricks- och spillvattenledningsnätet. I samarbete med Eskilstuna Energi & Miljö (EEM) har vi tillgång till Hyndevads laboratorium, som är Swedac-ackrediterat. Laboratoriet utför kemiska och mikrobiologiska analyser av bland annat dricksvatten, avloppsvatten och badvatten.

## Återvinning

Affärsområdets uppdrag är att samla in och ta emot avfall från invånare och verksamheter, bland annat färgsorterat hushållsavfall och omvandla det till nya resurser. Tjänsten är möjlig tack vare sorteringsanläggningen på Lilla Nyby återvinningscentral i Eskilstuna. Sorteringsanläggningen separerar avfallet utifrån färgen på påsen med hjälp av en optisk läsare. SEVAB samarbetar med EEM och är involverade i driften av ReTuna Återbruksgalleria, som är Sveriges första i sitt slag. Här tas gamla saker till vara och får nytt liv genom reparation och upcycling. Allt som säljs på ReTuna är återbrukat, återanvänt, ekologiskt eller hållbart producerat.

## El- och stadsnät

Inom elnät arbetar vi ständigt för 100 procent tillgänglighet dygnet runt - året om. För att uppnå detta krävs ständig övervakning, förnyelse och utbyggnad för att möta både dagens och framtidens krav gällande kapacitet och kvalitet. Samtidigt har vi fokus på hög säkerhet för vår personal. I slutet av år 2019 påbörjades idrifttagning ett system med felindikatorer i elnätet. Det systemet kommer korta ned tiden för felsökning, förbättra arbetsmiljön samt minska slitaget på elkomponenter. Systemet med felindikatorer tillsammans med att de nya elmätarna kommer var uppkopplade till driftövervakningssystemet förbättrar driftövervakningen och på 1 - 2 års sikt kommer vi se en positiv påverkan på avbrottstiderna.

Trots förnyelse av elnätet har vi drabbats av onormalt mycket störningar år 2019. Ett nyckeltal som vi mäter leveranskvalitet på är medelavbrottstid och mäts både för planerade och oplanerade avbrott. Planerade avbrott är arbeten som behöver genomföras för underhåll eller förnyelse av elnätet. Kunder som berörs av dessa planerade avbrott aviseras alltid i god tid. Oplanerade avbrott är driftstörningar som till exempel orsakas av väder, åverkan och materialfel. För år 2019 blev medelavbrottstiden 80,5 minuter per kund jämfört med medelvärdet för tre senaste

föregående åren på 45,7 minuter per kund. Under året som gått har åska haft onormalt stor påverkan samt att stormen Alfrida berörde nätområdet. Avbrottstiden fördelade sig på följande sätt:

**Planerade avbrott:**

- 15,5 minuter

**Oplanerade avbrott:**

- Väder - 33 minuter varav åska bidrog med 17,5 minuter
- Grävning/åverkan - 15 minuter
- Material - 6 minuter
- Övrigt - 11 minuter

Affärsområdet är en viktig spelare för den digitala kommunikationen som nätägare för Strängnäs stadsnät. Arbetet sker genom Fibra, vårt gemensamt ägda bolag tillsammans med Mälarenergi, Hallstahammar Kommun och Eskilstuna Energi och Miljö. Fibras uppdrag är att bygga ut nätet i städerna och på landsbygden, samt göra nätet snabbare och driva på konkurrensen och tjänsteutvecklingen bland leverantörerna. Målet är ett av världens bästa och mest använda bredbandsnät - och att bidra till att göra livet bättre för regionens invånare.

## Marknad och försäljning

Affärsområdet är uppdelat i fyra avdelningar: Krafthandel, Försäljning, Marknad och Kundcenter. Avdelningarna kompletterar varandra och jobbar med att formulera och föra ut budskap och erbjudanden samt med att ta hand om befintliga och nya kunder. Inom Marknad och Försäljning hjälper vi även våra kunder att välja det elavtal som passar dem bäst. Alla kunder som tecknar ett elavtal hos oss får alltid fossilfri el, oavsett vilket avtal de väljer. Med vårt elavtal Strängnäs-el får kunden dessutom förnybar el som är lokalt producerad. De kunder som tecknar Strängnäs-el får även möjlighet att bestämma vilken lokal förening som SEVAB ska sponsra.

## Service

Vår interna stödfunktion Service bistår hela ESEM med olika typer av tjänster som lämpar sig att hanteras centralt och gemensamt. Service ansvarar för insamling av mätvärden för olika nyttigheter, tillhandahåller funktionella lokaler och fordon samt ser till att våra elanläggningar är driftsäkra. Området är uppdelat i fyra avdelningar: Fastigheter & Fordon, Mätning, It samt El & Automation.

## Stab

Staben med dess olika funktioner och specialisttjänster är ett viktigt stöd i den dagliga verksamheten för samtliga affärsområden. Här finns HR, Ekonomi, Inköp, Verksamhetsutveckling och IT.

# Från globala mål till lokal hållbarhet

Vårt uppdrag att leverera samhällsnytta för nuvarande och kommande generationer är starkt förenat med hållbarhet och fokus på cirkulära lösningar. Det strategiska hållbarhetsarbetet tar avstamp i FNs 17 globala mål för hållbar utveckling, Strängnäs kommuns vision och miljöstrategi med sju fokusområden\*; Vatten, Transporter, Hållbara måltider, Natur och biologisk mångfald, Energi och klimat, Kretslopp och giftfri miljö samt Bygg och planering.

Lokalt styrs SEVAB av ägardirektiv, intressenternas krav på verksamheten utifrån sina respektive hållbarhetsperspektiv samt företagets kärnvärden, övergripande mål och fokusområden. Vår verksamhet påverkar miljön och vi har därför ett stort ansvar att tänka långsiktigt när vi arbetar med förvaltning och utveckling. Det återspeglas i det ekonomiska, sociala och miljömässiga ansvar vi tar inom våra respektive verksamhetsområden.

*\*De sju fokusområdena med tillhörande planer, strategier, policys och riktlinjer samt specifika mål/målsättningar finns att läsa i sin helhet på [strangnas.se](http://strangnas.se).*



# Våra intressenter

*SEVABs verksamhet berör flera olika intressenter i och omkring Strängnäs samt i övriga landet.*

Dialogen med intressenterna är avgörande för att vi ska känna till deras krav och förväntningar på oss när det gäller miljömässig, social och ekonomisk hållbarhet. Därför förs kontinuerlig dialog. Exempelvis genom hemsidan, intranätet, kundtidningen "Hos oss", kundservice, kundträffar, samråd, medarbetarundersökningar och ägardialoger. Dessutom arbetar vi ständigt med att förbättra och anpassa kontaktvägarna, där utveckling av digitala verktyg är prioriterat.

## Ägare, politiker och systerbolag

*Viktigaste frågan: Ekonomi i balans, mångfald och jämställdhet, tillgänglighet och tillförlitlighet i leveranser samt medarbetares säkerhet, trygghet och välmående.*

Genom sunda och välplanerade investeringar samt ekonomi i balans främjas en bra tillgänglighet och kommunens ekonomiska tillväxt. Vår långsiktiga strävan är att vi ska uppfattas som representativa för kommunens invånare, med god jämställdhet utifrån kön och mångfald bland våra medarbetare. Vi arbetar systematiskt med vår arbetsmiljö för att förebygga ohälsa, tillbud och olyckor. Detta genom exempelvis riskrapportering, riskbedömningar, skyddsronder och utbildning.

## Kunder

*Viktigaste frågan: Tillgänglighet och tillförlitlighet i leverans samt låg klimatpåverkan.*

Vi ska leverera tjänster och produkter som är säkra, tillförlitliga och klimatanpassade. Vårt fokus ligger på förebyggande insatser och strategiska investeringar för att minimera avbrott. Genom ett bra bemötande samt effektiv ärende- och klagomålshantering bygger vi en god kundupplevelse.

## Medarbetare och fackliga organisationer

*Viktigaste frågan: Attraktiv arbetsgivare samt medarbetares säkerhet, trygghet och välmående.*

För oss innebär en attraktiv arbetsgivare bra ledarskap, goda möjligheter till kompetensutveckling, stort engagemang samt gott arbetsklimate. Vi arbetar systematiskt med att förebygga ohälsa, tillbud och olyckor.

## Nätverk, medlemskap och övriga samarbeten

*Viktigaste frågan: Klimatpåverkan, giftfri miljö och samhällsengagemang.*

SEVAB arbetar aktivt tillsammans med Strängnäs kommuns arbete med att genomföra Sveriges del i Agenda 2030.



## Leverantörer och samarbetspartner

*Viktigaste frågan: Ekonomi i balans samt affärsetik och hållbar upphandling.*

Vårt arbete grundar sig på policys, kärnvärden och uppförandekoden för leverantörer. Detta innefattar arbete för sund konkurrens, sociala aspekter och hänsyn till miljön samt arbete mot mutor och korruption.

## Samhället/media

*Viktigaste frågan: Tillgänglighet och tillförlitlighet i leverans, klimatpåverkan och samhällsengagemang.*

Vi bidrar till att stärka näringslivet med arbetstillfällen, öka miljömedvetenheten hos barn och ungdomar, miljödiplomera företag och event, sponsring samt arbetsmarknadsstöd genom samverkan med nätverk, företag, organisationer och skolor. Våra förebyggande insatser och investeringar bidrar till att avbrott minimeras samt en hög tillgänglighet av vatten, värme, el och kyla.

## Försäkringsbolag

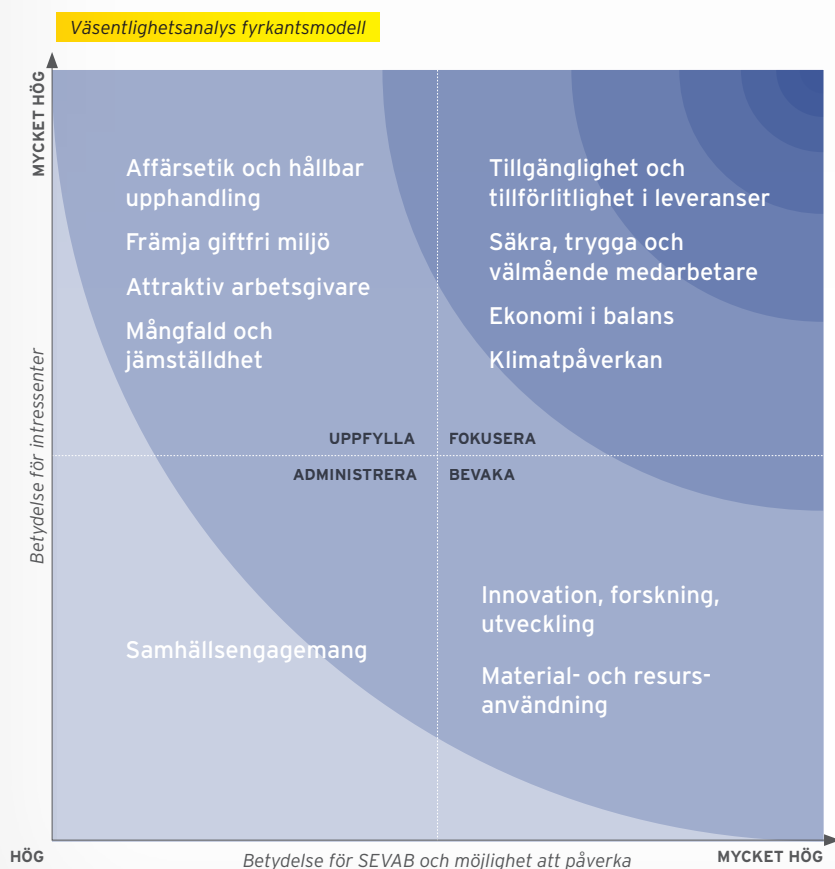
*Viktigaste frågan: Säkra, trygga och välmående medarbetare samt tillgänglighet och tillförlitlighet i leveranser.*

Vi arbetar i nära samarbete med försäkringsbolag i syfte att förbättra vårt förebyggande arbete utifrån kända risker i verksamheten. Områden som berörs är ledningssystem, utbildning, krishantering, redundans, analyser och anläggningsförändringar.

# Grunden till vårt hållbarhetsfokus och utmaningar framåt

Väsentlighetsanalysen ligger till grund för vårt strategiska hållbarhetsarbete. För att säkerställa att vi vet vilka områden inom hållbarhet vi ska prioritera och vilka frågor som är viktigast för våra intressenter, har vi genomfört intervjuer och en workshop tillsammans med representanter från våra affärsområden. Metoden för väsentlighetsanalysen grundar sig därmed på två olika perspektiv: dels vilken betydelse en specifik hållbarhetsfråga har för intressenterna, dels vilken direkt betydelse som frågan har för oss. De frågor som har en mycket stor betydelse för våra intressenter och för oss, är de frågor som är i fokus för vårt åtagande inom hållbarhetsområdet.

Samtliga hållbarhetsfrågor som finns i rutan för "Fokusera" stämmer väl överens med handlingsplanerna för våra fyra prioriterade mål; Hållbar utveckling, Nöjda kunder, Engagerade medarbetare samt Långsiktig avkastning. De utgör därmed grunden för vårt hållbarhetsåtagande och är förankrade samt beslutade i koncernledningen. Detta innebär att det finns mål, aktiviteter och/eller nyckeltal kopplade till hållbarhetsfrågorna som regelbundet följs upp och utvärderas.



# Så jobbar vi med risker

## Strategiska risker

Händelser i vår omvärld kan påverka verksamheten positivt och ge oss möjlighet att skapa högre värde. Men händelser kan också påverka oss negativt genom risker som kan ha påverkan på vårt resultat. Dessa strategiska risker fångar vi upp i det dagliga arbetet genom omvärldsbevakning, i SWOT-analyser (analys av styrkor, svagheter, möjligheter och hot) samt genom att föra dialog med våra intressenter. Men även genom att delta i branschorganisationer, nätverk, samarbetsforum samt följa nyhetsflöden och sociala medier. Exempel på strategiska risker är förändringar i klimat och konjunktur, konkurrens, konsumenttrender och råvarupriser. Andra risker som kan påverka verksamheten i stor omfattning och som ligger utanför vår kontroll, är lagar och skatter som kan påverka lönsamheten.

Vi har en internkontrollplan för att kunna arbeta förebyggande och strukturerat med att identifiera och hantera företagets övergripande risker. Syftet är att minska sannolikheten för och konsekvenserna av allvarliga händelser, vilket beskrivs i vår process för riskhantering. Det kan vara såväl strategiska risker som operativa anläggnings- och verksamhetsrisker. Utöver internkontrollplanen genomförs riskbedömningar vid alla anläggningar för att minimera risken för olyckor.

Bolagens verksamhet spänner över många olika områden med skilda grunduppdrag. En del i den interna styrningen och kontrollen är att vi arbetar ännu tydligare med att koppla riskhanteringen till bolagets mål och processer. Uppföljning sker genom styrkort på olika nivåer och fungerar som bas för att fördela resurser till prioriterade insatser.

## Risk- och sårbarhetsanalyser

Genom att göra risk- och sårbarhetsanalyser (RSA) analyserar vi vilka extraordinära händelser som kan inträffa i fredstid, kartlägger behov av åtgärder samt identifierar vilka kritiska beroenden, risker och sårbarheter vi har. Under våren 2019 genomfördes RSA för samtliga av våra verksamheter som ansvarar för samhällsviktiga funktioner. Resultatet av dessa rapporterades till kommunerna. Respektive kommuns totala RSA rapporteras till MSB via Länsstyrelsen, som gör en samlad bild för hela landet.

## Miljörisker

De händelser som kan inträffa i vår verksamhet och som skulle kunna ha allvarliga konsekvenser för miljön är brand, större utsläpp av processkemikalier/drivmedel. Extrem nederbörd skulle kunna orsaka okontrollerad bräddning med förorening i vattnet som följd. För att undvika och hantera dessa händelser finns rutiner som även innefattar krishantering.

## Finansiella risker

SEVAB utsätts genom sin verksamhet för ett antal olika finansiella risker som likviditetsrisk, finansieringsrisk, ränterisk, kreditrisk samt risker inom elhandeln. Koncernens verksamhet är i hög grad beroende av lagstiftning och annan nationell reglering som på olika sätt kan komma att påverka bolagets ekonomiska situation. De finansiella riskerna regleras genom en finanspolicy som är beslutad av styrelsen.

## **Korruption, mutor och jäv**

Vi har nolltolerans mot korruption, mutor och jäv. Detta regleras i våra kommundemensamma riktlinjer. Medarbetare kan anonymt rapportera iakttagelser som rör beteenden som bedöms kunna vara oetiska eller olagliga genom vår visselblåsartjänst, som är ett viktigt verktyg för att upprätthålla hög affärsetik. Chefer har fått möjlighet att genomgå utbildning i hur man kan förebygga korruption, mutor och jäv i syfte att skapa verktyg och rutiner för en säker hantering.

## **Kränkning av mänskliga rättigheter i våra leverantörsled**

Eftersom vår verksamhet är begränsad till den svenska marknaden bedömer vi i dagsläget att direkta risker kopplade till kränkning av mänskliga rättigheter är låga. Genom våra leverantörer som verkar i andra länder finns en indirekt risk. Under 2019 har vi påbörjat att kartlägga risker i leverantörskedjan utifrån uppförandekoden för leverantörer och övriga styrdokument. Inga indikatorer finns i dagsläget på att detta förekommer i vår verksamhet eller hos våra leverantörer.

## Våra största risker mot säkra leveranser

Vi har ett stort samhällsansvar och en av de viktigaste hållbarhetsfrågorna för oss är att vi har en hög tillgänglighet och tillförlitlighet i våra leveranser av el, värme, vatten, ånga, återvinningstjänster och fiber till våra kunder. Våra största risker och förebyggande åtgärder, som är kopplade till våra leveranser, beskrivs nedan.

Risk	Förebyggande arbete
<b>Elavbrott</b>	Vädersäkring av elledningar samt förbättrad övervakning och redundans. Reservkraftverk för att säkerställa drift av våra samhällsviktiga leveranser. Förebyggande underhåll och investeringar av ledningsnätet.
<b>Översvämning och risk för skador på ledningsnätet</b>	Utbyggnad av dagvattennätet med bland annat dagvattendammar.
<b>Avbrott i vattenleverans</b>	Långsiktiga investeringar i ledningsnätet och i reservvattenförsörjningen.
<b>Avbrott i fjärrvärmeproduktionen</b>	Reservkraftverk, brandskyddsarbete i form av bland annat sprinklersystem.
<b>Effektbrist el</b>	Medverka i regionala strategiska beslut samt planering.
<b>Oönskade utsläpp till luft</b>	Bränslekontroller samt uppföljning av utsläpp i realtid.
<b>Oönskade utsläpp till vatten</b>	Skalskydd vid vattenverk och framtagning av nya vattenskyddsområden.
<b>Arbetsmiljörisker</b>	Systematiskt arbetsmiljöarbete, utbildning, riskbedömningar, incidentrapportering och uppföljning.
<b>Begränsad mottagning av avfall samt utsläpp till luft och vatten</b>	Systematiskt brandskyddsarbete, sprinklersystem och brandgator på återvinningsanläggning samt förebyggande underhåll.
<b>IT-säkerhet</b>	Programmet God informationshantering som inkluderar förnyat intranät, dokumenthantering och ledningssystem samt arbete med IT- och informations säkerhet.

### Elsäkerhetsarbete

ESEM fortsätter att utveckla och förbättra det systematiska elsäkerhetsarbetet. Det finns sedan ett antal år tillbaka en etablerad arbetsgrupp som kontinuerligt har elsäkerhetsfrågorna på agendan, där kompetens från olika delar av bolaget finns representerade. Det handlar till exempel om stöd till chefer och medarbetare, uppföljning och utbildning.

### Riskreduceringsprogram på Energi

På affärsområde Energi har brandriskerna reducerats genom att installera sprinklersystem på samtliga anläggningar. Nya rutiner för heta arbeten samt nödlägesinstruktioner har också arbetats fram.

### Systematiskt arbete med riskanalyser

Systematiskt arbetsmiljö- och miljöarbete innebär att undersöka, genomföra och följa upp verksamheten. Detta görs för att förebygga olyckor och ohälsa samt att främja en god arbetsmiljö och miljö. Det förebyggande arbetet handlar om att kontrollera de risker som finns i verksamheten. En god arbetsmiljö och miljö kan handla om möjlighet till inflytande, variation, samarbete och sociala kontakter. På ESEM drivs arbetet främst genom hållbarhetskommittéer på våra affärsområden. De säkerställer att ESEM jobbar systematiskt med arbetsmiljö och miljö.

**De centrala aktiviteterna är:**

- Undersökning av verksamheten
- Bedömning av de risker som synliggjorts vid undersökningen
- Åtgärder för att minska riskerna
- Kontroll av att åtgärderna har bidragit till en bättre arbetsmiljö och miljö

Stöd- och ledningsprocesser, som till exempel rutiner, fördelning av uppgifter och behovet av kunskaper, är förutsättningar för att aktiviteterna ska kunna bedrivas och genomföras på bästa sätt.

## **Säkerhetsprövning av personal**

I och med ny lagstiftning för säkerhetsskydd som trädde i kraft 2019, inledde vi ett arbete med att säkerhetspröva egen personal i befattningar som är säkerhetsklassade. Detta innebär att personal i vissa positioner kommer att genomgå en säkerhetsprövning. Säkerhetsprövningen innefattar bland annat registerkontroll av SÄPO och ett säkerhetsprövningssamtal, samt att få underteckna sekretessavtal enligt offentlighetsprincipen.

## **Krigsplacering av personal**

Regeringen har gett Försvarsmakten och MSB i uppdrag att verka för att samtliga berörda aktörer som står bakom samhällsviktiga funktioner bygger en krigsorganisation och krigsplacerar sin personal. Detta så att leveranser som bland annat el, vatten, värme och digital kommunikation kan fungera vid höjd beredskap. Under 2019 har vi påbörjat kartläggningen av vilka befattningar som är aktuella för att krigsplaceras, vilket planeras genomföras under 2020.

# Miljömässig hållbarhet

Hållbar utveckling är ett av våra fyra strategiska mål. Det säger att: "Vi ska bedriva en långsiktigt hållbar och konkurrenskraftig verksamhet med ansvarstagande för miljömässiga, sociala och ekonomiska aspekter, till största nytta för ägarna, kunderna och invånarna." I vårt uppdrag att leverera samhällsnytta med hög tillgänglighet ligger stort fokus på miljömässig hållbarhet, det vill säga allt som påverkar den yttre miljön.

Ett övergripande beslut som fattats är att kranmärka oss. Kranmärkt är en nationell hållbarhetsmärkning för verksamheter som väljer kranvatten framför flaskvatten. Genom kranmärkningen visar man att man tar ställning för en bättre miljö och inspirerar andra att också välja kranvatten. En kranmärkt verksamhet innebär att arbetsplatsen, möten och externa konferenser eller utbildningar är fria från flaskvatten.

## Systematiskt miljöarbete

ISO 14001 är ett viktigt verktyg för vårt miljöarbete sedan 2014. Vi driver ett aktivt förbättringsarbete när det gäller anläggningar, teknik, utsläpp och effektivare kontroll. På intranätet finns policies, mål, processer och rutiner tillgängliga för alla anställda. Varje år granskas verksamhetssystemet av extern part. Den senaste externa revisionen genomfördes i oktober 2019 med gott resultat.

Miljöpolicyen hjälper oss att arbeta strategiskt med att minska och förebygga miljöpåverkan på luft, mark och vatten. Interna revisioner är ett effektivt verktyg för att säkerställa att vi uppfyller gällande lagkrav men också för att följa upp hur väl våra policies, processer och rutiner är implementerade i verksamheten. Under 2019 har nio interna revisioner genomförts. Samtliga affärsområden och hållbarhetskommittéer utvärderar efterlevnad av våra policies en gång om året. De rapporterar resultatet till koncernledningen, som beslutar om eventuella förändringar. Hållbarhetsarbetet för respektive affärsområde följs upp och redovisas för medarbetarna vid särskilda arbetsplatsträffar.



# Aktivt hållbarhetsarbete inom våra verksamheter

## Forsknings-samarbeten inom energifrågor

Vi samarbetar med Energiforsk som är ett icke vinstutdelande aktiebolag. Det ägs av Energiföretagen Sverige, Svenska kraftnät, Energigas Sverige och Swedegas. För närvarande samarbetar vi kring två forskningsprogram: Bränslebaserad el- och värmeproduktion SEBRA samt Fjärrsyn/Futureheat. Programmen syftar till att utveckla hållbara samt effektiva uppvärmningssystem och produktionsanläggningar.

## Energi

I distributionsnäten har larm för detektering av läckor installerats. Detta medför mindre behov av fysisk rondering och därmed färre transporter. Under 2019 har Energi påbörjat implementering och vidare utveckling av ny bränslestrategi som bland annat eftersträvar kortare transporter av bränsle.

## Återvinning

Transporter utgör stor del av verksamheten inom affärsområde Återvinning. För att minimera miljöpåverkan har vi ersatt diesel med HVO-bränsle. Vi har även gjort det möjligt att ladda lastbilar på anläggningen. Vår utgångspunkt är att övergå till eldrivna fordon och annan utrustning framöver.

## Nollvision för brännbart avfall

Under året har vi arbetat intensivt med att kommunicera vår nollvision, i syfte att minimera att material som kan återvinnas går till förbränning. Informationskampanj har gjorts både internt och externt för att nå ut med budskapet om att allt material har ett värde - men bara om det sorteras rätt.

## Färgsortering

Villaägare i Strängnäs har sedan några år tillbaka färgsorterat sitt hushållsavfall i en grön påse för matavfall, orange för plastförpackningar, gul för pappersförpackningar, grå för metallförpackningar, blå för tidningar och rosa för textilier. Påsarna slängs i samma kärl, hämtas av oss och sorteras därefter vid återvinningscentralen Lilla Nyby i Eskilstuna. Numera erbjuds motsvarande insamlingsmodell för flerfamiljshus.

## Fastighetsnära insamling för textilier

Under 2019 började vi erbjuda fastighetsnära insamling av textilier till samtliga fastigheter, både villor och flerfamiljshus. På våra återvinningscentraler finns numera också insamlingsbehållare för textil i vår egen regi.



## Nytt samarbete för återbruk

Sedan flera år tillbaka har återvinningscentralerna Kvitten och Läggesta haft insamlingscontainers för material som ska lämnas till ReTuna Återbruksgalleria i Eskilstuna. Under hösten har vi gjort insamlingen mer lokal, genom att inleda ett samarbete med Röda Korset i Strängnäs. De tar numera hand om innehållet som lämnas i containrarna på Kvitten och i Läggesta. Materialet ses över och säljs i deras butik, motsvarande koncept som finns i på ReTuna i Eskilstuna.

## El- och stadsnät

Inom elnät arbetar vi med att underlätta processen för att ansluta småskalig förnybar elproduktion, exempelvis solceller. En annan viktig insats är att minska antalet kreasotbehandlade elstolpar runt om i naturen. Miljöfrågan är i fokus vid upphandlingar. Därför ställer vi hårda miljökrav på de underleverantörer vi anlitar gällande fordon, bränsle och verktyg.

## Digital övervakning minskar transporter

Genom digital övervakning och styrning av elnätet minskar behovet av fysisk rondering vilket medför färre transporter. Med aktiv digital övervakning kan vi också genomföra behovsanpassade förbyggande åtgärder i större utsträckning, vilket minskar risken för driftstörningar och haverier med negativ miljöpåverkan. Detta bidrar också till optimalt nyttjande av elektrisk utrustning.

## Vatten och avlopp

För att inte belastningen av näringsämnen i Mälaren ska öka när städerna växer, behöver våra processer på avloppsreningsverken ständigt utvecklas och bli mer effektiva. Tekniken för kväverening är särskilt intressant då den kan bidra till en effektiv nedbrytning av ammoniumkväve, som främst kommer från urin, samtidigt som den är energieffektiv och inte kräver tillsats av kemikalier.

Inriktningsbeslut för avloppsvattenhantering och första steget beslut om ny slamavvattningsanläggning med syfte att stabilisera slammet och minska utsläpp till luft och skapa förutsättning för hållbar omsättning av slam.

## Fordon

I fordonsstrategin från 2018 regleras vilka bilar som köps in, hur de ska användas samt de säkerhets- och miljökrav som bolaget fastställt. Andelen fossilfria fordon har minskat med sex procent. Samtliga bilar som får framföras med B-körkort har idag elektronisk körjournal där verksamheterna har en uppföljning på vilka drivmedel som används samt CO<sub>2</sub>-utsläpp.

Tyngre fordon, till exempel renhållnings- och entreprenadfordon, körs i huvudsak på biodiesel (HVO).

## Marknad och Försäljning

Vi har under året beslutat att ta bort vissa trycksaker som tidigare tryckts upp i stor skala. Idag funderar vi alltid en extra gång innan vi gör brevutskick.

Marknadsföringen och kommunikationen blir alltmer digital och görs främst via webb och digitala kanaler. Försäljningen av laddlösningar för elbilar ökar och våra säljare använder elbilar vid kundbesök.

## Förnybar och lokalproducerad el

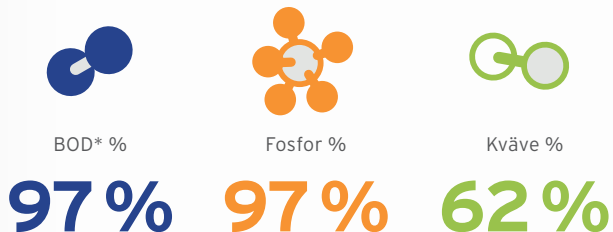
Privatkunder kan välja närproducerad sol-el i befintliga elavtal. Genom ett lokalt samarbete med Klararenewable får kunderna ta del av den el som produceras i företagets 20 000 m<sup>2</sup> stora solcellspark i Kjula. Vi erbjuder såväl privat- som företagskunder tillval med Bra Miljöval. Bra Miljöval är en miljömärkning från Naturskyddsföreningen och innebär minskad påverkan på miljön.

## Miljömässiga nyckeltal

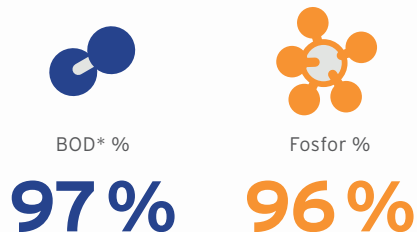
■ 98 procent fossilfri energiomvandling.

Reningsgrad utgående avloppsvatten:

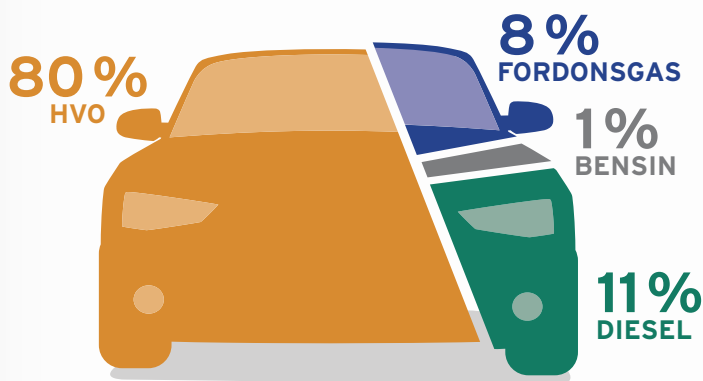
### Strängnäs reningsverk



### Mariefreds reningsverk



### Bränslefördelning egna fordon



## Social hållbarhet

Engagerade medarbetare är ett av ESEMs fyra strategiska mål. Det behandlar allt från god arbetsmiljö till stimulerande arbetsuppgifter och utveckling. En stark värdegrund och ett socialt ansvarstagande skapar trovärdighet såväl inåt som utåt. I vår vardag utgår vi från våra kärnvärden som är: Nära, Modiga, Schyssta och Pålitliga. Implementeringen av kärnvärdena har såväl internt fokus som fokus på samhällsansvar och samhällsnytta, med affärsmässighet i grunden.

Vår strävan är att SEVAB uppfattas som representativt för kommunernas invånare, med god jämställdhet och etnisk mångfald.



# God arbetsmiljö och stimulerande arbetsuppgifter

*Vi har bestämt oss för att vara en av Mälardalens mest attraktiva arbetsgivare och arbetar för en god arbetsmiljö med möjlighet till stimulerande arbetsuppgifter och utveckling.*

Vår arbetsmiljöpolicy, jämställdhetsplan, policy mot kränkande särbehandling och vår plan för ökad mångfald är de dokument som styr och guidar oss i vårt strategiska och övergripande arbete. Vår alkohol- och drogpolicy beskriver hur vi arbetar aktivt och förebyggande för att säkerställa en god och säker arbetsmiljö. Slumpvisa alkohol- och drogtester utförs. I samband med de interna och externa revisionerna av verksamhetssystemet följer vi upp hur väl våra policier och styrdokument efterlevs i verksamheten. Utöver detta, utvärderar affärsområdena och hållbarhetskommittéerna dem en gång om året.

Resultatet rapporteras till koncernledningen som beslutar om eventuella förändringar. När vi hyr in personal eller anlitar entreprenörer ska de följa våra krav och rutiner för en säker och trygg arbetsplats.

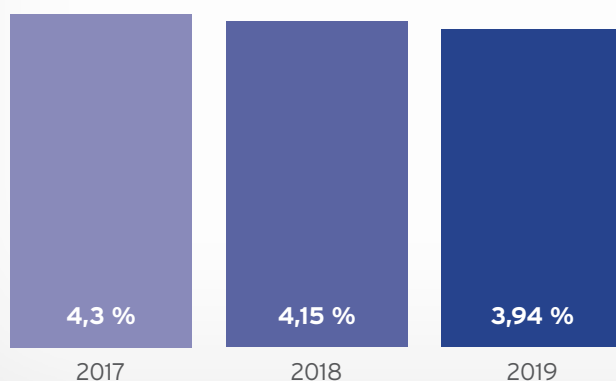


## Hälsofrämjande arbete

Vi lägger stort fokus på det förebyggande arbetet som bidrar till att minska antalet incidenter och främjar en god arbetsmiljö. Det gäller både för våra egna medarbetare samt våra entreprenörer. Vi erbjuder våra medarbetare arbetsmiljöutbildningar, hälsoundersökningar, ergonomigenomgångar, massage, massagestolar, frukt, gym, friskvårdsbidrag och en friskvårdstimme per vecka.

Målet för 2019 var att sjukfrånvaron skulle vara mindre än fyra procent, sett till helåret. Den ökning avseende sjukfrånvaro som vi kan se under de senaste tre åren är främst kopplad till fysisk problematik. Vi fokuserar på proaktiva insatser såsom uppföljning av korttidsfrånvaro och tidiga rehabiliteringsinsatser.

### Sjukfrånvaro ESEM



## Riskbedömningar vid alla anläggningar

Vi arbetar systematiskt med att förebygga och minska olyckor genom t ex riskrapportering, riskbedömningar, skyddsronder och utbildning. Detta gäller även de sociala och organisatoriska riskerna i arbetet. Vår vision är noll olyckor. Riskbedömningarna genomförs vid alla anläggningar och inträffade incidenter följs upp av hållbarhetskommittéerna, som initierar beslut om åtgärder tillsammans med ansvarig chef och skyddsombud. Våra största arbetsmiljörisker är arbete med el, farliga ämnen, hetvatten och arbeten som sker i schakt med rasrisk.

Sedan 2017 gäller nya regler för tryckbärande anordningar (AFS 2017:3). Det innebär en skärpning av arbetet med anordningar som bär ett inre övertryck, vilket vi har i vårt kraftvärmeverk. Under hösten gjorde Arbetsmiljöverket ett tillsynsbesök i kraftvärmeverket vilket ledde till ett föreläggande om sanktionsavgift eftersom vi vid tillfället inte uppfyllde kraven. Utifrån den nya förordningen arbetar vi aktivt för att möta de nya kraven vilket är ett omfattande arbete. Vi har en plan som godkänts av Arbetsmiljöverket och ärendet är nu stängt.

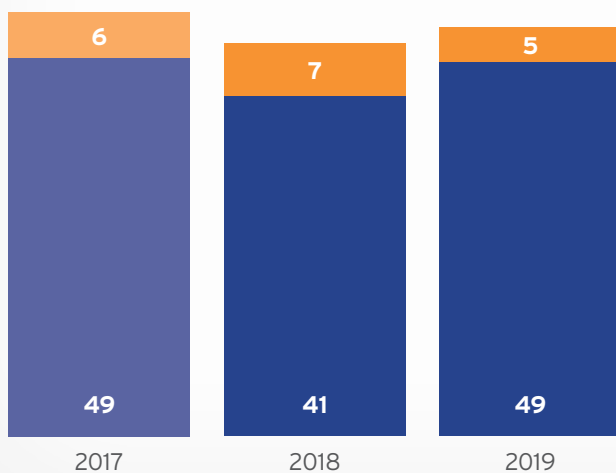
## Olyckor och tillbud

Vårt webbaserade avvikelssystem är tillgängligt för alla medarbetare. Här rapporteras riskobservationer, tillbud, olyckor, färdolycksfall, förbättringsförslag samt observationer inom miljö, kvalitet och säkerhet. Under 2019 inträffade 54 arbetsrelaterade olyckor varav fem med sjukfrånvaro.

För att minska antalet olyckor arbetar vi aktivt med att få in ett ökat antal riskobservationer, detta för att upptäcka risken innan det händer en olycka. Vi har under året ökat andelen genomförda riskbedömningar som görs inför de mest riskfyllda arbetsmomenten, exempelvis elarbeten. Vi behöver även utveckla våra orsaksanalyser och uppföljning av de olyckor som inträffar.

### Antal arbetsrelaterade olyckor

- Med sjukfrånvaro
- Utan sjukfrånvaro



# Jämställdhet och mångfald

Vi värdesätter mångfald i vår verksamhet och har nolltolerans mot kränkande särbehandling, sexuella trakasserier och diskriminering. Under året har inga ärenden rapporterats.

Vår långsiktiga strävan är att spegla mångfalden som finns i de två kommuner där vi lever och verkar, Strängnäs och Eskilstuna. Vi arbetar därför strategiskt vid rekrytering för att öka mångfalden och jämställdheten. Vi riktar alltid våra rekryteringsannonser mot det för tjänsten underrepresenterade könet. Samtliga nyckeltal på denna sida avser ESEM.

## Regelbundna kompetenskartläggningar

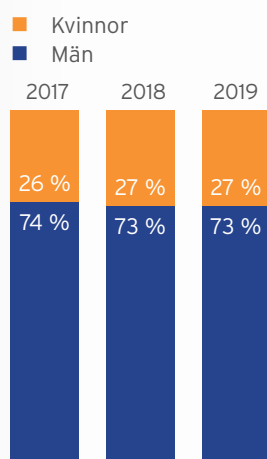
Medarbetarna ska utvecklas hos oss och därför uppmuntrar vi till intern rörlighet, vilket ger goda möjligheter att utvecklas inom olika områden. Vi genomför regelbundet kompetenskartläggningar och det individuella kompetensbehovet identifieras vid de årliga utvecklingssamtalen.

## Medarbetarundersökningar två gånger per år

Två gånger per år genomför vi medarbetarundersökningar, så kallade tempmätningar. Undersökningarna består av ett antal frågor som bland annat handlar om kompetens, arbetsbelastning, stöd från chefen och avdelningens mål. Utifrån tempmätningarna upprättar varje avdelning en handlingsplan med aktiviteter som regelbundet följs upp.

Totalt antal anställda 2018 **553**  
2019 **553**

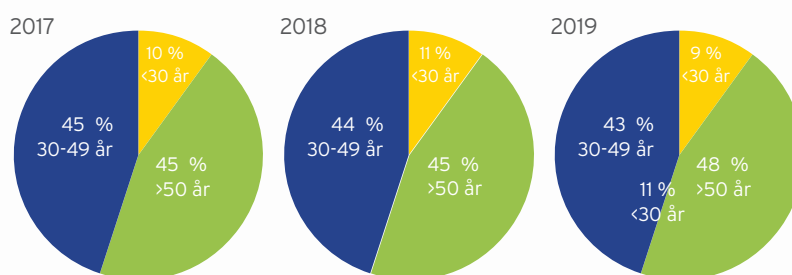
### Andel kvinnor/män



### Andel anställda med utländsk härkomst

År	Andel
2017	14,2 %
2018	14,2 %
2019	13 %

### Åldersfördelning



■ Kvinnor  
■ Män

	2017	2018	2019
Chefer	9 33	14 30	13 34
Koncernledning	2 8	4 8	4 8

# Engagemang för hållbar samhällsutveckling

## Föreläsningar om branschens möjligheter

SEVAB är aktiv medlem i branschföreningen Energiföretagen och 2019 bjöd vi kommunens gymnasieelever på flera föreläsningar om branschen och dess framtidsmöjligheter. Föreläsningarna genomfördes tillsammans med ECC - Energy Competence Center - ett samverkansorgan som arbetar för att synliggöra och utveckla energikompetens.

Målet var att på ett inspirerande sätt förklara för ungdomarna vad det innebär att jobba som exempelvis ingenjör inom elkraft och vad ett yrke inom branschen bidrar till ur ett samhällsperspektiv.

## Utfärdare av miljödiplom

SEVAB är godkända utfärdare av miljödiplom enligt Svensk Miljöbas och erbjuder sedan 2019 företag, organisationer och event, utbildning, handledningsmaterial och konsultation. Modellen bygger på grundprinciperna i ISO 14001 samt EMAS och är anpassad för små och medelstora företag.

## Stöd till föreningar

Med elavtalet Strängnäs-el kan kunderna välja vilken av de lokala föreningar inom kultur och idrott som vi ska stödja. Elen är 100 procent förnybar och produceras lokalt. Vid utdelningstillfället 2019 fanns 4 642 avtal vilket resulterade i att vi delade ut 255 310 kronor till föreningslivet i Strängnäs.

## Information tillgänglig för alla

Information om och från oss ska vara tillgänglig för alla. Vi anpassar vår kommunikation riktad till exempelvis personer som har en synnedsättning. På [sevab.com/translate](http://sevab.com/translate) kan alla få information från oss på sitt eget språk.

## Framtidens modell att betala för elnätet

Under 2019 har vi deltagit i Energimarknadsinspektionens utformning av framtidens taxekonstruktion för elnätet. Målet är att hitta en optimal taxekonstruktion som styr mot bättre nyttjande.

## Utbildning VA-projektörer

I samarbete med Uppsala Universitet deltar vi i arbetet med att utforma utbildning för nya projektörer inom VA, vilket är ett bristyrke. Förhoppningsvis kommer vi att ta emot praktikanter från utbildningen, vilket kan leda till anställningar. En del i detta är att klara våra egna pensionsavgångar.

## Vattenkiosker

Från våra vattenkiosker erbjuder vi tankning av vatten till entreprenörer och andra verksamheter som har behov av större mängder vatten.

I Strängnäs pågår arbete med att installera två vattenkiosker. De är utrustade med backventil och återströmningsskydd som säkerställer att inga bakterier kan komma in i ledningsnätet. De är också placerade så att tankning av stora mängder vatten inte ska påverka trycket för våra privatkunder.

## Gamla glasögon återvinns

Under året har vi inlett ett samarbete med Synsam. Syftet är att få igång ett kretslopp som bidrar till mer ansvarsfull produktion och konsumtion av glasögon. Uttjänta glasögon samlas in i Synsambutikerna i samband med köp av nya glasögon. Vi sorterar, separerar glas och båge och ser sedan till att materialet hamnar hos tillverkare för nya glasögon.





# Ekonomisk hållbarhet

Långsiktig avkastning är ett av SEVABSs fyra strategiska mål, som säger att:

*”Vi ska genomföra effektivisering och realisering av synergier genom samordning av drift.”*

Ett annat strategiskt mål är nöjda kunder, vilkas behov och förväntningar vi ska uppfylla i både möte och leverans. En drivkraft i företaget är att vi tillsammans, affärsområden och stödfunktioner, utvecklar och effektiviserar våra arbetssätt. Vi ska över tid ha en lönsam tillväxt med stabil, långsiktig avkastning i linje med ägarnas förväntningar och väl i nivå med de bästa i branschen.

Vid alla ekonomiska beslut ska de ekologiska och sociala aspekterna beaktas. Företaget ska söka lösningar med låg klimatpåverkan och säkerställa att hänsyn tas till miljö, arbetsmiljö och säkerhet från start i alla projekt och uppdrag. Därigenom skapar vi en hållbar ekonomi. Inom ESEM – som ansvarar för driften av verksamheten – pågår ett kontinuerligt arbete för att effektivisera och samordna verksamheten. På detta sätt säkrar vi en stabil ekonomisk utveckling för att kunna möta kraven på investeringar i våra anläggningar och i en växande kommun.



## Investeringar för hållbarhet

- Koncernens investeringar under året uppgår till 181,7 mkr. Exploateringstakten är hög i kommunen och detta ställer krav på våra verksamheter att leverera anslutningar.
- Självfinansieringsgraden för investeringarna uppgick till 84 procent, vilket är ett mycket starkt värde med tanke på de stora investeringar som gjorts under året.
- Stadsnätet har en viktig uppgift i digitaliseringen i samhället – och därmed en fortsatt hög investeringstakt. Bland annat har vi byggt ett landsbygdsprojekt på Hedlandet i Mariefred med 73 anslutningar. Stadsnätsdelen har också i tätt samarbete med elnätsavdelningen påbörjat byggnationen av ”driftdatanät” till nätstationer inom SEVAB Elnät.
- Inom elnät har vi gjort flertalet investeringar för förnyelse av nätet i bland annat fördelnings- och nätstationer. Under året ha vi färdigställt arbetet med mottagningsstationen Västra som är inmatningspunkten till Strängnäs och därmed helt avgörande för stadens elförsörjning. Stationen var gammal och välskött, men har nu bytts ut för att säkra driften inför framtiden.
- Ny röttningsanläggning vid Strängnäs Avloppsreningsverk. Syftet är att stabilisera slammet från hela Strängnäs kommun (inklusive Mariefred) för att uppfylla gällande och kommande tillståndskrav samt få en hållbar lösning för energiutvinning ur avloppsslammet. Dessutom kommer slammängden att reduceras med en tredjedel vilket bland annat innebär färre transporter för bortforsling.
- I området Edsala-Kalkudden med cirka 400 bostäder pågår investering för utbyggnad av vatten och avlopp.

### *Långsiktig avkastning*

Vi ska över tid ha en lönsam tillväxt med stabil långsiktig avkastning i linje med ägarnas förväntningar och väl i nivå med de bästa i branschen.

### *Ekonomiskt resultat (MSEK)*

2017	2018	2019
35,2	34,6	39,6

## Affärsetik och hållbara upphandlingar

ESEM har cirka 1 300 leverantörer och entreprenörer. Vi gör årligen inköp av indirekt material (ej bränsle) för mer än 600 MSEK. Inköpsverksamheten ska bedrivas för att nå företagets uppsatta mål. Våra affärer ska vara etiska och vi tar avstånd från mutor och korruption. Vi ställer krav på våra leverantörer att uppfylla företagets uppförandekod. Under 2019 har en ny inköpsprocess implementerats. Den innebär att verksamheten, ofta tvärfunktionellt, involveras i inköpsprocessen. Exempel på detta är införlivandet av operativa inköpare och tydligare rutiner av avtalsuppföljning.

Under året har vi även implementerat ett system för uppföljning av avtal. Systemet stödjer uppföljning av alla de krav som ställs i upphandlingsdokument och ingångna avtal. Exempel på detta kan vara miljö-, kvalitets- och revisionskrav. Systemet involverar alla medarbetare och leverantörer som nyttjar och har intresse i ett specifikt avtal.

Vad gäller ekonomisk uppföljning sker kontroll mot kreditupplysningsföretag och Svensk Handels varningslista. Denna kontroll görs både vid implementering av avtal och periodiskt under avtalets hela livslängd.

Vi tillämpar våra ägares regler och riktlinjer vid upphandling och medverkar i samordnade upphandlingar där så är möjligt. Detta för att minska kostnaderna och maximera nyttan. Under 2019 deltog vi i 12 samordnade upphandlingar, där miljömässiga, sociala, etiska och arbetsrättsliga krav ställs. Avrop görs även på ramavtal som tillhandahålls av inköpscentraler, som också ställer sådana krav. Avtalstroheten, andelen avrop som görs på upphandlade avtal, uppgick till 83 procent.

# Utmaningar 2020 och framåt

## Tillgänglighet och tillförlitlighet i leveranser

Vi har utmaningar som är kopplade till fokusfrågan "Tillgänglighet och tillförlitlighet i leveranser". Vissa produktionsanläggningar närmar sig slutet av sin tekniska livslängd under den kommande tioårsperioden. Till detta kommer ägarnas ambitioner gällande övergången till klimatneutralitet under 2040, samt skärpta miljökrav inom olika områden. Ett exempel är BAT-slutsatserna som beskriver bästa möjliga teknik för bland annat utsläpp till vatten och luft.

Under 2020 kommer därför ett av våra fokusområden vara att ta fram en långsiktig plan för förnyelse av produktionskapaciteten med ett systemperspektiv som utgångspunkt. Ytterligare en utmaning är ägarnas målsättning att transporter ska vara fossilfria 2030 då det idag saknas infrastruktur för att möjliggöra detta.

## Säkerställa tillgång på el

En stor utmaning är att medverka till att säkerställa effekttillgång av el och överföringskapacitet till en region i stark expansion. Nya kunder består bland annat av elintensiv industri. Även anpassning av verksamheten utifrån högre krav på effektivitet är en utmaning, då vi samtidigt behöver hantera det allt mer begränsade ekonomiska utrymme som ges i myndighetens reglermodell.

## Kapacitet på reningsverket

I takt med att staden växer behöver avloppsreningsverkets kapacitet öka. Idag utreds vilken teknik som ska klara dagens och morgondagens belastning, inklusive ökade krav på utsläppsvärden. I detta arbete utreds även möjligheten att ha riktad rening mot andra ämnen än de som varit avloppsreningsverkets traditionella, exempelvis läkemedelsrester.

## Uppfylla kundernas förväntningar på service

Ytterligare en utmaning är övergång till ett digitalt kundgränssnitt för till exempel avtalsteckning, flyttanmälan och meddelande om avbrott.

## Kompetensförsörjning

Vi står även inför ett antal utmaningar som inte har en direkt koppling till någon fokusfråga. Ökade pensionsavgångar är ett sådant exempel, som under de kommande åren begränsar tillgången på spetskompetens. Yngre generationers svala intresse för branschen är också en utmaning. Vi fortsätter vårt samarbete med skolor och högskolor för att trygga återväxten av ämneskompetenta kollegor.

## Strategiskt jämställdhetsarbete

Vår långsiktiga strävan är att vi ska uppfattas som representativa för kommunernas invånare, med god jämställdhet och mångfald bland våra medarbetare. Vi är på god väg i detta arbete, men behöver i större utsträckning utveckla vårt strategiska arbete för att nå våra högt ställda mål.

## **Trygg och säker på jobbet**

Säkra, trygga och välmående medarbetare är ett av våra fokusområden och det pågår ett systematiskt arbete för att minska antalet arbetsrelaterade olyckor och ohälsa, bland annat genom riskbedömningar och genomförande av förebyggande åtgärder.



[sevab.com](http://sevab.com)